

VENDIM
Nr. 282, datë 17.4.2026

**PËR DEKLARIMIN “PASURI KULTURORE E PALUAJTSHME”
TË PARKUT ARKEOLOGJIK BYLIS DHE KLOS, DHE MIRATIMIN E
ZONIFIKIMIT E TË PLANIT PËR RUAJTJEN, MBROJTJEN
DHE ADMINISTRIMIN E TIJ**

Në mbështetje të pikës 5, të nenit 100, të Kushtetutës, dhe të shkronjave “a” e “ç”, të pikës 3, të nenit 9, të ligjit nr. 27/2018, “Për trashëgiminë kulturore dhe muzetë”, të ndryshuar, me propozimin e ministrit të Turizmit, Kulturës dhe Sportit, Këshilli i Ministrave

VENDOSI:

1. Deklarimin “Pasuri kulturore e paluajtshme” të Parkut Arkeologjik Bylis dhe Klos, dhe miratimin e zonifikimit e të planit për ruajtjen, mbrojtjen dhe administrimin e tij.

2. Miratimin e zonifikimit, sipas koordinatave dhe hartës së zonifikimit në Kornizën Referuese Gjeodezike Shqiptare (KRGJSH), që i bashkëlidhen këtij vendimi.

3. Miratimin e planit për ruajtjen, mbrojtjen dhe administrimin e tyre, sipas tekstit që i bashkëlidhet këtij vendimi.

4. Ngarkohet Agjencia Shtetërore e Kadastrës për regjistrimin e këtij vendimi, në përputhje me ligjin nr. 111/2018, “Për kadastrën” dhe aktet nënligjore në fuqi.

5. Ngarkohet Autoriteti Shtetëror për Informacionin Gjeohapësinor të publikojë hartën e Parkut Arkeologjik Bylis dhe Klos në Gjeoportalin Kombëtar.

6. Në vendimin nr. 396, datë 31.3.2005, të Këshillit të Ministrave, “Për miratimin e kufijve dhe të rregullores së administrimit të parqeve arkeologjike të Shkodrës, Lezhës, Apolonisë, Bylisit, Amantias, Orikumit, Antigonesë, Finiqit dhe Butrintit”, bëhen këto ndryshime:

a) Kudo në vendim dhe në rregullore, fjala “Bylis” hiqet;

b) Harta e Parkut Arkeologjik “Bylis”, bashkëlidhur vendimit, shfuqizohet.

7. Ngarkohen Ministria e Turizmit, Kulturës dhe Sportit, Agjencia Shtetërore e Kadastrës, Autoriteti Shtetëror për Informacionin Gjeohapësinor, Njësia e Administrimit të Parkut Arkeologjik Bylis dhe Klos, Bashkia Mallakastër dhe institucionet e organet e tjera të trashëgimisë kulturore për zbatimin e këtij vendimi.

Ky vendim hyn në fuqi pas botimit në Fletoren Zyrtare.

ZËVENDËSKRYEMINISTËR
Albana Koçiu

**PLANI PËR RUAJTJEN, MBROJTJEN DHE ADMINISTRIMIN E PARKUT
ARKEOLOGJIK BYLIS DHE KLOS**

KREU I
DISPOZITA TË PËRGJITHSHME

1. Ky plan përcakton rregullat, procedurat, autoritetet shtetërore përgjegjëse për ruajtjen, mbrojtjen dhe administrimin e Parkut Arkeologjik Bylis dhe Klos, mbështetur në legjislacionin në fuqi për trashëgiminë kulturore.

2. Objektivat kryesorë të këtij plani janë:

a) ruajtja dhe mbrojtja e vlerave të trashëgimisë kulturore, arkeologjike e të peizazhit të Parkut Arkeologjik Bylis dhe Klos;

b) administrimi i Parkut Arkeologjik Bylis dhe Klos;
c) mënyrat e bashkëpunimit të institucioneve, të ngarkuara për ruajtjen, mbrojtjen, miradministrimin e vlerave të trashëgimisë kulturore të Parkut Arkeologjik Bylis dhe Klos me njësitë e vetëqeverisjes vendore.

3. Hapësira territoriale në mbrojtje përfshin:

a) qytetin antik të Bylisit, i cili, për nga vlerat kulturore dhe historike që mbart, përbën një nga qendrat më të mëdha ilire dhe një nga sitet arkeologjike më të rëndësishme në Shqipëri. Qyteti ndodhet në territorin e fshatit Hekal, Njësia Administrative Hekal, Bashkia Mallakastër;

b) qytetin antik të Nikajës (Klos), i cili, për nga rëndësia historike, konsiderohet qyteti i dytë më i rëndësishëm brenda Koinonit të Bylinëve. Qyteti ndodhet në territorin e fshatit Klos, Bashkia Mallakastër.

KREU II RUAJTJA DHE MBROJTJA E PASURISË KULTURORE

SEKSIONI I NDËRHYRJET E LEJUARA NË PARKUN ARKEOLOGJIK BYLIS DHE KLOS

Në Parkun Arkeologjik Bylis dhe Klos lejohen vetëm këto veprimtari:

1. Mirëmbajtja, konservimi dhe restaurimi i strukturave arkeologjike në Park, të cilat kryhen sipas procedurës, si më poshtë vijon:

a) Projektet për mirëmbajtjen, konservimin, restaurimin e strukturave arkeologjike në Parkun Arkeologjik Bylis dhe Klos hartohen nga Instituti Kombëtar i Trashëgimisë Kulturore (IKTK), në bashkëpunim me NJAKPA-në, ose/dhe nga persona fizikë apo juridikë të licencuar “për projektim të veprimtarive ndërhyrëse në pasuritë kulturore materiale” dhe miratohen në KKTKM.

b) Zbatimi i punimeve të mirëmbajtjes e të konservimit kryhet nga NJAKPA-ja ose/dhe subjekte të licencuara për zbatim të veprimtarive ndërhyrëse në pasuritë kulturore materiale.

c) Mbikëqyrja e punimeve dhe kolaudimi kryhen nga institucionet shtetërore të specializuara ose subjekte të licencuara sipas legjislacionit në fuqi për trashëgiminë kulturore.

2. Rikonstruksioni i rrugëve ekzistuese dhe i rrjeteve inxhinierike në Park kryhet mbi bazën e projekteve të shqyrtuara dhe të miratuara nga KKTKM-ja.

Projektet për rikonstruksionin e rrugëve ekzistuese dhe për të gjitha punimet në rrjetin inxhinierik brenda Parkut hartohen nga persona fizikë ose juridikë të licencuar, sipas legjislacionit në fuqi për planifikimin dhe zhvillimin e territorit, duke mos cenuar pasuritë kulturore të nëntokës.

Zbatimi i punimeve, mbikëqyrja dhe kolaudimi kryhen, në përputhje me ligjin për planifikimin dhe zhvillimin e territorit.

3. Rikonstruksioni, rindërtimi ose ritrajtimi i godinave ekzistuese, si më poshtë vijon:

a) Projektet për rikonstruksionin, rindërtimin dhe ritrajtimin e godinave ekzistuese brenda Parkut hartohen dhe realizohen, duke respektuar kushtin e mosndryshimit të gjurmës, volumi i përgjithshëm i të cilave nuk cenon pasuritë kulturore të nëntokës;

b) Mbikëqyrja e punimeve realizohet nga specialistët e Parkut Arkeologjik Bylis dhe Klos, sipas legjislacionit në fuqi për trashëgiminë kulturore.

4. Vendosija e konstruksioneve të lehta dhe të përkohshme (me strukturë druri, xhami, plastike ose metali), për nevoja funksionale të parkut, si: informimi publik, shërbimet ndihmëse etj., si më poshtë vijon:

a) Projektet hartohen nga Parku Arkeologjik Bylis dhe Klos, IKTK-ja, DRTK-ja dhe/ose nga persona fizikë apo juridikë, të licencuar për projektim të veprimtarive ndërhyrëse në pasuritë kulturore materiale dhe miratohen nga KKTKM-ja, duke respektuar këto kushte:

- i. lartësi maksimale 1 kat;
 - ii. të jenë të çmontueshme;
 - iii. nuk duhet të dëmtojnë nëntokën, peizazhin dhe duhet të respektojnë kërkesat e sigurisë dhe aksesueshmërisë;
- b) Zbatimi i punimeve kryhet nga subjekte të licencuara për zbatim të veprimtarive ndërhyrëse në pasuritë kulturore materiale;
 - c) Mbikëqyrja e punimeve dhe kolaudimi kryhen sipas legjislacionit në fuqi për trashëgiminë kulturore.
5. Kryerja e testeve arkeologjike, që nuk cenojnë shtresat arkeologjike, të tilla si: sondazhe, hulumtime parandaluese ose të shpëtimit, sipas vendimeve të KKTKM-së, në funksion të ndërhyrjeve të parashikuara në pikat 2 dhe 3 të këtij seksioni:
- a) Fillimi i punimeve bëhet pas lidhjes së aktmarrëveshjes ndërmjet IKTK-së, zhvilluesit dhe subjektit të licencuar për veprimtari arkeologjike;
 - b) Zbatimi i punimeve, monitorimi dhe mbikëqyrja arkeologjike kryhen nga institucionet shtetërore të specializuara dhe/ose subjektet e licencuara për veprimtari arkeologjike.
6. Zbatimi i projekteve kërkimore-shkencore kryhet mbi bazën e projekteve të shqyrtuara dhe të miratuara nga KKTKM-ja, pasi ato janë miratuar fillimisht nga organet teknike, këshillat shkencorë, bordet ose departamentet përgjegjëse të institucioneve të specializuara që kryejnë kërkime arkeologjike, si dhe dhënies së opinionit të NJAKPA-së, lidhur me periudhën e kryerjes së kësaj veprimtarie.
7. Projektet kërkimore-shkencore realizohen nga institucionet shtetërore të specializuara dhe/ose subjektet e licencuara për veprimtari arkeologjike, të cilat janë përgjegjëse për:
- a) marrjen e lejeve përkatëse në përputhje me ligjin nr. 27/2018, “Për trashëgiminë kulturore dhe muzetë”, të ndryshuar, dhe vendimin nr. 220, datë 7.4.2021, të Këshillit të Ministrave, “Për përcaktimin e procedurave për hulumtimet arkeologjike, të kushteve të posaçme të lëshimit të lejes, dokumenteve shoqëruese, si dhe procedurave për shqyrtimin ose anulimin e lejes për kryerjen e hulumtimeve arkeologjike”;
 - b) kryerjen e hulumtimeve arkeologjike, në përputhje me vendimin e KKTKM-së, sipas llojit të lejes së dhënë;
 - c) zbatimin e të gjitha masave të sigurisë për ruajtjen e mbrojtjen e pasurisë kulturore, personave dhe mjedisit.

SEKSIONI 2 MONITORIMI I NJAKPA-së

1. NJAKPA-ja ndjek në mënyrë të vazhdueshme procesin e të gjitha ndërhyrjeve, nga faza e hartimit dhe e miratimit të projektit deri në zbatimin, mbikëqyrjen dhe kolaudimin e punimeve.
2. NJAKPA-ja ndjek procedurat për marrjen e të gjitha lejeve dhe miratimeve të nevojshme për ndërhyrjet ruajtëse e mbrojtëse, përfshirë ato që lidhen me ndikimin në mjedis dhe natyrë.
3. Për të gjitha ndërhyrjet në parkun arkeologjik gjatë fazës së zbatimit realizohet monitorim arkeologjik dhe mbikëqyrje arkeologjike nga Parku Arkeologjik Bylis dhe Klos dhe/ose institucionet shtetërore të specializuara.
4. Ndërhyrjet në Parkun Arkeologjik Bylis dhe Klos kryhen, në përputhje me ligjin nr. 27/2018, “Për trashëgiminë kulturore dhe muzetë”, të ndryshuar, dhe me vendimin nr. 220, datë 7.4.2021, të Këshillit të Ministrave, “Për përcaktimin e procedurave për hulumtimet arkeologjike, të kushteve të posaçme të lëshimit të lejes, dokumenteve shoqëruese, si dhe procedurave për shqyrtimin ose anulimin e lejes për kryerjen e hulumtimeve arkeologjike”.
5. Aplikimi për lejet për ndërhyrjet kryhet nëpërmjet portalit unik qeveritar “*e-Albania*”.

SEKSIONI 3 NDËRHYRJE TË TJERA NË PARKUN ARKEOLOGJIK

1. Ndërhyrje të paautorizuara në parkun arkeologjik konsiderohen të gjitha ndërhyrjet mbi pasuritë kulturore të paluajtshme ose të luajtshme, të kryera pa miratimin paraprak të KKTKM-së.

1.1 Në rast konstatimi ndërhyrjesh të paautorizuara brenda parkut, NJAKPA-ja ka detyrimin:

- a) të ndërpresë menjëherë veprimtarinë e subjektit me aktin e konstatimit;
- b) të njoftojë IKTK-në, institucionin kompetent për inspektim të mbrojtjes së territorit të njësisë vendore, si dhe strukturën përkatëse në ministrinë përgjegjëse për trashëgiminë kulturore.

2. Gjetjet rastësore brenda territorit të Parkut mund të evidentohen kryesisht gjatë zbatimit të punimeve të miratuara për rikonstruksion, rindërtim ose ritrajtim të godinave ekzistuese, në pronësi private ose jo, gjatë rikonstruksionit të rrugëve dhe rrjeteve inxhinierike, si edhe gjatë punimit të tokës apo veprimtarive të tjera të banorëve.

2.1 Klasifikohen si gjetje rastësore të luajtshme dhe të paluajtshme, në kontekstet e tyre arkeologjike, edhe strukturat arkitektonike, sipas parashikimeve të nenit 144, të ligjit nr. 27/2018, “Për trashëgiminë kulturore dhe muzetë”, të ndryshuar.

2.2 Në rast zbulimi të gjetjeve rastësore gjatë zbatimit të punimeve të miratuara në Park, punimet pezullohen menjëherë, në përputhje me procedurën e përcaktuar në nenin 145, të ligjit nr. 27/2018, “Për trashëgiminë kulturore dhe muzetë”, të ndryshuar.

2.3 Në rast zbulimi të gjetjeve rastësore gjatë punimit të tokës ose gjatë veprimtarive të tjera të banorëve, punimet pezullohen menjëherë, në përputhje me procedurën e përcaktuar në nenin 146, të ligjit nr. 27/2018, “Për trashëgiminë kulturore dhe muzetë”, të ndryshuar.

2.4 Në varësi të vlerave që mbartin gjetjet rastësore arkeologjike, KKTKM-ja përcakton procedurat dhe hulumtimet e nevojshme arkeologjike për ruajtjen dhe mbrojtjen e tyre.

3. Vendosja e tabelave prezantuese dhe e paneleve shpjeguese në territorin e parkut, pranë monumenteve të veçanta, në rrënoja apo hapësira me potencial arkeologjik kryhet pas shqyrtimit e miratimit nga KKTKM-ja.

3.1 Tabelat prezantuese dhe panelet shpjeguese nuk duhet të dëmtojnë apo të konkurrojnë pamjen, peizazhin dhe integritetin e monumenteve, dëshmitë dhe gjetjet arkeologjike.

3.2 Vendosja e tabelave prezantuese dhe të sinjalistikës rrugore/turistike në afërsi të Parkut Arkeologjik, që ofrojnë informacion mbi parkun dhe vlerat kulturore të tij, kryhet nën mbikëqyrjen e NJAKPA-së Bylis dhe Klos pas njoftimit zyrtar të njësisë së qeverisjes vendore.

KREU IV RUAJTJA FIZIKE E PASURISË KULTURORE

1. NJAKPA-ja Bylis dhe Klos garanton sigurinë dhe ruajtjen fizike të pasurisë kulturore, përfshirë mbrojtjen nga rreziku i zjarrit.

2. NJAKPA-ja Bylis dhe Klos monitoron dhe kontrollon vazhdimisht faktorët e riskut që mund të cenojnë sigurinë dhe integritetin fizik të pasurisë kulturore.

3. Për parandalimin dhe shuarjen e zjarrit, NJAKPA-ja Bylis dhe Klos merr masa për:

- a) pajisjen dhe mirëmbajtjen e mjeteve e të sistemeve të zbulimit, sinjalizimit dhe shuarjes së zjarrit;
- b) zbatimin e procedurave të emergjencës, sipas legjislacionit në fuqi.

4. Në rast se zjarri nuk vihet nën kontroll nga NJAKPA-ja Bylis dhe Klos, pavarësisht masave të marra, ndërhyjnë autoriteti kompetent për mbrojtjen nga zjarri dhe shpëtimin, i cili merr masat e nevojshme për shuarjen e tij.

5. Në kuadër të detyrimit për ruajtjen fizike të pasurisë kulturore, NJAKPA-ja Bylis dhe Klos lidh protokolle bashkëpunimi me:

- a) Policinë e Shtetit;
- b) autoritetin kompetent për mbrojtjen nga zjarri dhe shpëtimin, jo më vonë se data e transferimit të administrimit.

6. Për sigurimin fizik të pasurisë kulturore, NJAKPA-ja Bylis dhe Klos angazhon subjekte të licencuara, në përputhje me legjislacionin në fuqi dhe me kriteret e mbrojtjes së pasurive kulturore.

KREU V INVENTARI DHE KARTELAT E PASURISË KULTURORE

1. NJAKPA-ja Bylis dhe Klos mban dhe përditëson periodikisht inventarin dhe kartelën e pasurisë kulturore, në përputhje me formatin dhe të dhënat e miratuara nga Instituti Kombëtar i Trashëgimisë Kulturore dhe Instituti Kombëtar i Regjistrimit të Trashëgimisë Kulturore.

2. Çdo ndërhyrje e kryer në pasuritë kulturore, si dhe çdo rast qarkullimi i pasurive të luajshme pasqyrohet në inventar dhe në kartelën përkatëse.

3. NJAKPA-ja, në mënyrë sistematike ose sipas nevojës, kryen verifikimin e gjendjes së konservimit të pasurive kulturore, duke kërkuar asistencë nga IKTK-ja, kur është e nevojshme.

4. NJAKPA-ja Bylis dhe Klos mban kontakt dhe bashkëpunim të vazhdueshëm me IKRTK-në dhe IKTK-në për çështjet që lidhen me inventarin dhe kartelat e pasurive kulturore.

KREU VI RAPORTIMI DHE MONITORIMI

1. Deri në datën 15 janar të çdo viti, NJAKPA-ja Bylis dhe Klos dorëzon pranë ministrisë përgjegjëse raportin vjetor mbi administrimin e pasurisë kulturore gjatë vitit kalendarik paraardhës. Raporti përmban:

- a) gjendjen e konservimit të pasurisë kulturore gjatë periudhës së monitorimit;
- b) nivelin e realizimit të planeve vjetore të veprimtarive kulturore të miratuara;
- c) të dhëna mbi numrin e vizitorëve;
- ç) listën e shërbimeve të ofruara për publikun;
- d) numrin e punonjësve sipas funksioneve dhe planin e tyre të trajnimit;
- dh) listën e kontraktorëve të angazhuar për ruajtjen dhe mbrojtjen e pasurisë kulturore, të shoqëruar me kopjet përkatëse të kontratave;
- e) raportimin mbi të ardhurat totale vjetore të gjeneruara nga NJAKPA-ja Bylis dhe Klos;
- ë) shkallën e realizimit të objektivave të përcaktuar në planin e menaxhimit.

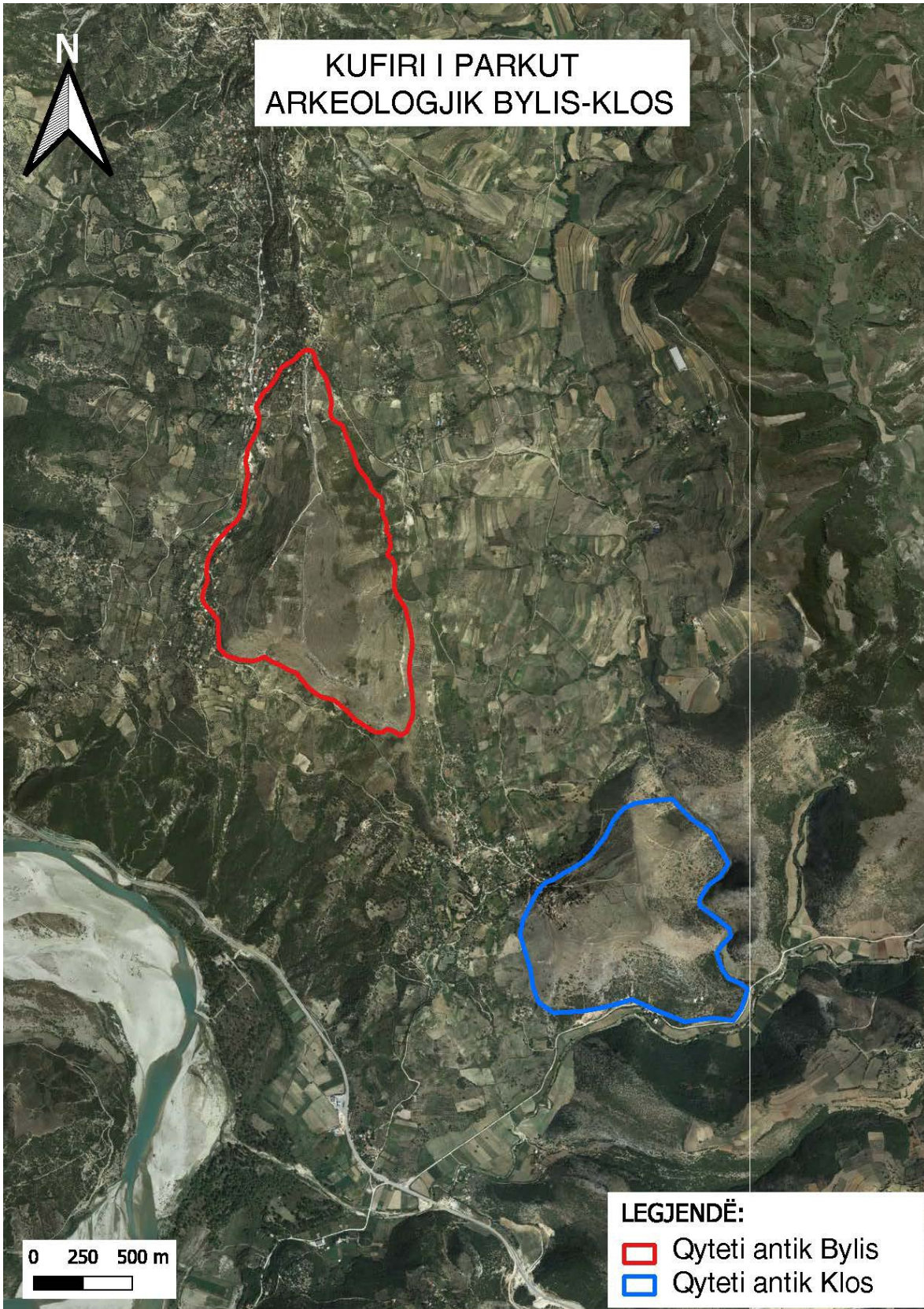
2. Ministria përgjegjëse për trashëgiminë kulturore, mbi bazën e raportimit vjetor, vlerëson dhe monitoron administrimin e pasurisë kulturore nga NJAKPA-ja Bylis dhe Klos dhe, sipas rastit, ushtron kontroll në vend për verifikimin e gjendjes së konservimit dhe përmbushjes së detyrimeve, në prani të përfaqësuesit të autorizuar të NJAKPA-së Bylis dhe Klos.

KREU VII DISPOZITA TË FUNDIT

Çështjet, që nuk parashikohen në këtë plan, sipas kompetencave, rregullohen nga ministria përgjegjëse për trashëgiminë kulturore, nëpërmjet NJAKPA-së Bylis dhe Klos, dhe institucioneve të specializuara, në zbatim të dispozitave të legjislacionit në fuqi për trashëgiminë kulturore.





KUFIRI I PARKUT
ARKEOLOGJIK BYLIS-KLOS



0 250 500 m



LEGJENDË:

-  Qyteti antik Bylis
-  Qyteti antik Klos

**KOORDINATAT E ZONËS ARKEOLOGJIKE
KLOS (KRGJSH 2010)**

ID	X	Y
1	479115	4488213
2	479136	4488232
3	479171	4488244
4	479200	4488262
5	479225	4488279
6	479262	4488297
7	479306	4488325
8	479350	4488357
9	479394	4488412
10	479435	4488464
11	479477	4488549
12	479529	4488606
13	479584	4488630
14	479685	4488645
15	479773	4488652
16	479815	4488605
17	479873	4488549
18	479964	4488484
19	480018	4488394
20	480058	4488325
21	480014	4488258
22	479950	4488210
23	479910	4488140
24	479913	4488111
25	479991	4488053
26	480063	4487995
27	480069	4487957
28	480020	4487906
29	479997	4487871
30	480027	4487787
31	480059	4487743
32	480115	4487720
33	480155	4487689
34	480125	4487593
35	480082	4487531
36	479975	4487544
37	479837	4487524
38	479683	4487586
39	479569	4487637
40	479477	4487610
41	479406	4487593

42	479321	4487578
43	479256	4487574
44	479172	4487570
45	479096	4487621
46	479068	4487698
47	479055	4487787
48	479027	4487879
49	479002	4487970
50	479016	4488038
51	479065	4488139
52	479091	4488184

**KOORDINATAT E ZONËS ARKEOLOGJIKE
BYLIS (KRGJSH 2010)**

ID	X	Y
1	477679	4490572
2	477680	4490589
3	477671	4490609
4	477664	4490633
5	477668	4490648
6	477678	4490663
7	477689	4490686
8	477699	4490704
9	477715	4490721
10	477738	4490746
11	477764	4490781
12	477780	4490815
13	477795	4490837
14	477817	4490851
15	477857	4490875
16	477885	4490905
17	477913	4490924
18	477926	4490926
19	477939	4490922
20	477950	4490915
21	477958	4490902
22	477963	4490887
23	477965	4490871
24	477973	4490850
25	477984	4490829
26	478003	4490806
27	478014	4490790
28	478023	4490768
29	478030	4490737
30	478042	4490677

31	478047	4490655
32	478042	4490630
33	478039	4490607
34	478045	4490587
35	478054	4490573
36	478072	4490560
37	478093	4490549
38	478105	4490535
39	478118	4490493
40	478141	4490443
41	478158	4490404
42	478164	4490382
43	478171	4490354
44	478183	4490329
45	478200	4490304
46	478216	4490285
47	478240	4490248
48	478248	4490224
49	478256	4490210
50	478274	4490194
51	478290	4490181
52	478297	4490173
53	478302	4490159
54	478302	4490137
55	478303	4490111
56	478306	4490094
57	478314	4490075
58	478323	4490057
59	478325	4490036
60	478324	4490013
61	478326	4490003
62	478332	4489994
63	478337	4489987
64	478342	4489980
65	478343	4489967
66	478343	4489950
67	478345	4489934
68	478342	4489919
69	478332	4489899
70	478330	4489889
71	478335	4489881
72	478342	4489876
73	478351	4489869
74	478357	4489859

75	478363	4489845
76	478368	4489824
77	478369	4489806
78	478366	4489777
79	478363	4489753
80	478364	4489726
81	478369	4489704
82	478377	4489684
83	478400	4489651
84	478420	4489617
85	478431	4489570
86	478447	4489510
87	478455	4489449
88	478454	4489412
89	478445	4489365
90	478439	4489296
91	478456	4489173
92	478459	4489075
93	478427	4488992
94	478393	4488974
95	478358	4488997
96	478328	4489006
97	478304	4488990
98	478285	4488988
99	478263	4488992
100	478209	4489026
101	478162	4489057
102	478121	4489102
103	478061	4489151
104	477988	4489171
105	477951	4489197
106	477922	4489223
107	477864	4489293
108	477834	4489302
109	477779	4489333
110	477743	4489348
111	477706	4489371
112	477679	4489360
113	477653	4489350
114	477605	4489355
115	477568	4489359
116	477509	4489380
117	477477	4489415
118	477475	4489465

119	477470	4489494
120	477472	4489526
121	477469	4489561
122	477454	4489578
123	477438	4489601
124	477417	4489623
125	477400	4489644
126	477392	4489666
127	477395	4489693
128	477402	4489720
129	477413	4489741
130	477418	4489757
131	477416	4489784
132	477412	4489802
133	477413	4489826
134	477420	4489862
135	477428	4489886
136	477448	4489927
137	477473	4489965
138	477506	4490000
139	477520	4490019
140	477553	4490048
141	477575	4490072
142	477584	4490093
143	477595	4490122
144	477603	4490149
145	477606	4490201
146	477614	4490245
147	477620	4490278
148	477622	4490302
149	477616	4490334
150	477610	4490361
151	477617	4490393
152	477621	4490418
153	477638	4490457
154	477654	4490488
155	477665	4490508
156	477673	4490536